

2. การบริหารความเสี่ยง

นโยบายและแผนการบริหารความเสี่ยง

วัฒนธรรมและนโยบายการบริหารความเสี่ยง

ในปี 2564 ไทยยูเนียน กรุ๊ป ได้รับเลือกให้ติดดัชนีความยั่งยืนดาวโจนส์ (DJSI) เป็นปีที่ 8 ติดต่อกัน กระบวนการบริหารความเสี่ยงของบริษัทเป็นไปตามมาตรฐานโลก และได้คะแนนร้อยละ 100 ในหัวข้อการบริหารความเสี่ยงและภาวะวิกฤตเป็นปีที่ 2 ติดต่อกัน

บริษัทยังคงปลูกฝังวัฒนธรรมการบริหารความเสี่ยงในกลยุทธ์ทางธุรกิจและการดำเนินงานทั่วองค์กร เริ่มตั้งแต่ระดับผู้บริหารของบริษัท คณะกรรมการบริษัทส่งเสริมและบังคับให้มีการบริหารความเสี่ยงที่มีประสิทธิภาพและเหมาะสมอย่างต่อเนื่อง โดยทำให้เป็นส่วนหนึ่งของวัฒนธรรมองค์กร นโยบาย ครอบคลุมการทำงาน แนวปฏิบัติ และโครงสร้างของการบริหารความเสี่ยง แสดงให้เห็นถึงการสื่อสารอย่างเป็นทางการ บริษัทสนับสนุนให้พนักงานมีทัศนคติที่ดีต่อการบริหารความเสี่ยงอย่างเหมาะสมนับแต่วันแรกที่ร่วมงานกับบริษัท และตลอดระยะเวลาที่พนักงานทำงานกับบริษัท ผ่านกิจกรรมต่างๆ เช่น การประชุมพิเศษพนักงานใหม่ การฝึกอบรมด้านการบริหารความเสี่ยง กิจกรรมต่อเนื่อง และการอัปเดตข่าวสารต่างๆ นอกจากนี้ การบริหารความเสี่ยงเป็นองค์ประกอบในการวางแผนทางธุรกิจ การตัดสินใจ และการดำเนินงานตัวอย่างของการพิจารณาที่สำคัญ รวมถึง

- การพิจารณาความเสี่ยงระดับกลยุทธ์ในช่วงกระบวนการพัฒนา กลยุทธ์และการบริหารความเสี่ยงในระหว่างการปฏิบัติตามแผนกลยุทธ์ที่วางไว้
- การบริหารความเสี่ยงในการลงทุนเชิงกลยุทธ์ซึ่งรวมถึง การเข้าซื้อและการควบรวมกิจการ การลงทุนทางธุรกิจประเภทใหม่ รายจ่ายการลงทุนขนาดใหญ่ รวมอยู่ในการบริหารความเสี่ยง โดยคณะกรรมการบริหารความเสี่ยงจะพิจารณาความเสี่ยง และแผนบริหารความเสี่ยงว่าเพียงพอและเหมาะสม
- บริษัทมีนโยบายการเงินและการบริหารความเสี่ยงทางการเงินของ กลุ่ม ครอบคลุมถึงความเสี่ยงด้านอัตราแลกเปลี่ยน ความเสี่ยงด้านอัตราดอกเบี้ย ความเสี่ยงด้านราคาสินค้าโภคภัณฑ์ และความเสี่ยงด้านการให้สินเชื่อลูกค้า ความเสี่ยงด้านสภาพคล่อง และแนวทางปฏิบัติด้านการบริหารเงินทุนและธรรมาภิบาล ตัวชี้วัดที่ใช้ในการพิจารณา และความเสี่ยงที่ยอมรับได้ผ่านการอนุมัติจากคณะกรรมการบริษัท และถูกนำไปใช้เป็นเครื่องมือสื่อสาร และควบคุมที่สำคัญสำหรับทีมบริหารและการเงินทั่วโลก
- คณะกรรมการพัฒนาอย่างยั่งยืน นำโดยประธานกรรมการบริหารและประธานเจ้าหน้าที่บริหารในฐานะประธานกรรมการ คณะกรรมการ ดูแลกลยุทธ์และการบริหารความเสี่ยงด้านความยั่งยืนอย่างใกล้ชิด
- คณะกรรมการด้านความปลอดภัยทางเทคโนโลยีสารสนเทศ นำโดยประธานกรรมการบริหารและประธานเจ้าหน้าที่บริหารในฐานะประธานคณะกรรมการ ดูแลกลยุทธ์และการบริหารความเสี่ยงด้านความปลอดภัยทางเทคโนโลยีสารสนเทศอย่างใกล้ชิด



กรอบงานการบริหารความเสี่ยง

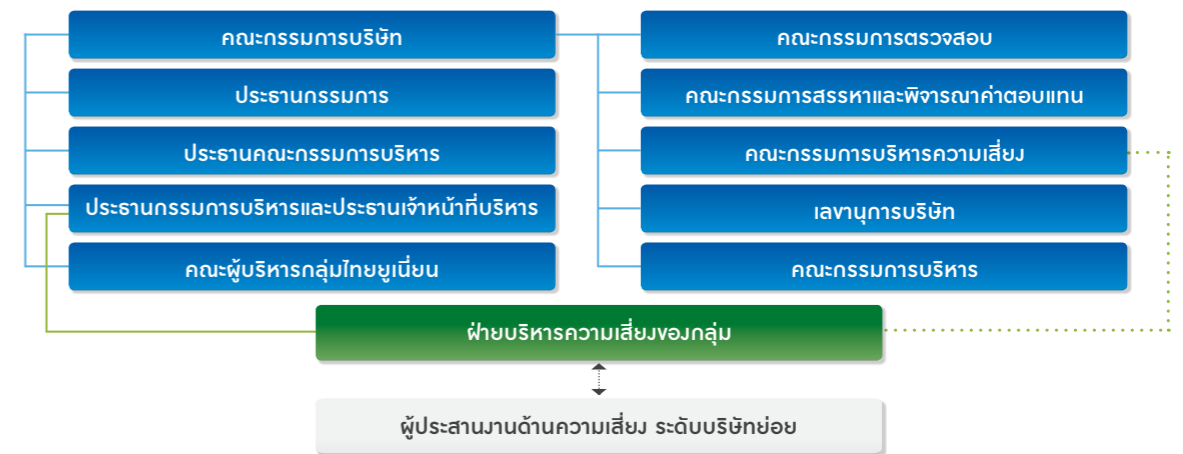
กรอบงานการบริหารความเสี่ยงของบริษัทกำหนดขึ้นโดยอ้างอิงมาตรฐานสากล COSO ERM และ ISO 31000 การบริหารความเสี่ยงซึ่งเป็นแนวปฏิบัติให้ฝ่ายบริหารและพนักงานทุกคนสามารถปฏิบัติตามได้อย่างต่อเนื่อง ทั้งนี้ กรอบงานการบริหารความเสี่ยงกำหนดให้มีการระบุปัจจัยเสี่ยง การประเมินความเสี่ยง การจัดการ การติดตาม และการสื่อสารอย่างเป็นระบบอย่างต่อเนื่องเพื่อลดโอกาสของการเกิดความเสี่ยงซ้ำ และจำกัดผลกระทบที่อาจเกิดขึ้นต่อธุรกิจของบริษัท กลุ่มบริษัทไทยยูเนียนดำเนินการบริหารความเสี่ยงทั้งในระดับกลุ่มบริษัท ระดับกลุ่มธุรกิจ และระดับบริษัทในเครือ

ระดับความเสี่ยงที่ยอมรับได้

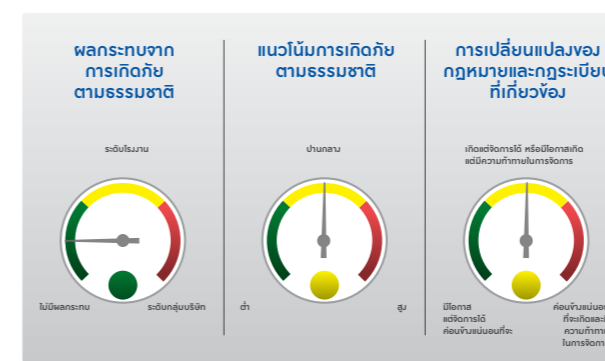
ระดับความเสี่ยงที่ยอมรับได้ เป็นปัจจัยสำคัญที่ไทยยูเนียนใช้พิจารณากำหนดกลยุทธ์และแนวทางการบริหารจัดการความเสี่ยง โดยความเสี่ยงที่อยู่ในระดับสูงมากและระดับสูงเป็นความเสี่ยงที่เกินระดับความเสี่ยงที่ยอมรับได้ และต้องกำหนดให้มีมาตรการจัดการ และแผนจำกัดความเสี่ยงในทันที

โครงสร้างการจัดการความเสี่ยง

บริษัทได้กำหนดโครงสร้าง รวมถึงบทบาทความรับผิดชอบในการบริหารความเสี่ยงไว้อย่างชัดเจน คณะกรรมการบริษัทเป็นผู้มีหน้าที่กำกับดูแลการบริหารความเสี่ยงองค์กรที่สำคัญ โดยตระหนักและดูแลให้อยู่ในระดับความเสี่ยงที่ยอมรับได้ของบริษัท คณะกรรมการบริหารความเสี่ยงทำหน้าที่ดูแลการปฏิบัติตามแนวทางการบริหารความเสี่ยง และรายงานความเสี่ยงและการจำกัดความเสี่ยงอยู่เสมอ ประธานกรรมการบริหารและประธานเจ้าหน้าที่บริหารดูแลให้มีการดำเนินการบริหารความเสี่ยงอย่างเหมาะสมและมีประสิทธิภาพทั่วทั้งองค์กร ฝ่ายบริหารความเสี่ยงรายงานต่อประธานกรรมการบริหารและประธานเจ้าหน้าที่บริหาร และขับเคลื่อนการดำเนินงานตามแนวทางการบริหารความเสี่ยง รวมทั้งให้คำแนะนำ กรอบการทำงาน และขั้นตอนต่างๆ ต่อบริษัทย่อย ผู้บริหารและพนักงานทุกคนมีหน้าที่รับผิดชอบในการบริหารความเสี่ยงในส่วนงานที่ตนรับผิดชอบ อ่านข้อมูลเพิ่มเติมได้จากรายงานการกำกับดูแลกิจการ ในหัวข้อบทบาทและความรับผิดชอบ



ดัชนีชี้วัดความเสี่ยง



สำหรับปัจจัยเสี่ยงที่สำคัญทุกปัจจัย จะต้องกำหนดดัชนีชี้วัดความเสี่ยง (Key Risk Indicators) เพื่อติดตามสถานการณ์อย่างใกล้ชิด โดย KRI จะส่งสัญญาณล่วงหน้าของความเสี่ยงที่กำลังเพิ่มขึ้นในด้านต่างๆ ของกิจการ และสามารถเป็นได้ทั้งดัชนีชี้วัดที่สาเหตุ (Leading indicator) หรือดัชนีวัดผลที่เกิดขึ้นแล้วจากการปฏิบัติงาน (Lagging indicator) ตัวอย่างเช่น บริษัทติดตามแนวโน้มการเกิดภัยตามธรรมชาติกับสิ่งที่เกิดขึ้นจริง รวมถึงความเปลี่ยนแปลงที่อาจเกิดขึ้น หรือกฎหมายและระเบียบใหม่ของแต่ละประเทศที่บริษัทมีการดำเนินงานอยู่เพื่อติดตามความเสี่ยงด้านการเปลี่ยนแปลงสภาพภูมิอากาศ